

Situation au Vignoble

Climatologie

Le mois de mai aura été marqué par une moyenne des températures mensuelles inférieure de près de -2°C par rapport à la moyenne sur 30 ans et une pluviométrie excédentaire.

Mai 2013	Touraine 41		Cheverny 41		Savigny 37		Tours Parçay 37	
	T°C moy	Pluvio	T°C moy	Pluvio	T°C moy	Pluvio	T°C moy	Pluvio
	11.65	90.4 mm	11.33	111.4mm	12.6	98.6 mm	12.2	91.6 mm

Prévision Météo : Enfin on dépasse les 20°C

Pluies : Jusqu'à vendredi le risque d'averses est faible. Pour le weekend, le risque de pluies est élevé : de 10 à 20 mm en fonction des secteurs et des sites de météo.

Températures : les températures remontent doucement tout au long de la semaine.

Stade de la vigne

Statu quo : Nous observons une timide reprise de la végétation. Le froid provoque toujours des feuillages jaunes et rabougris, notamment dans les terrains froids ou mouillés, et dans les vignes gelées. La majorité des parcelles sont au stade 5 à 6 feuilles étalées. Les parcelles les plus précoces sont à 7 à 8 feuilles étalées



Stade grappes visibles avec 6-7 feuilles étalées – Chenin – ACK – 3/06/13

Evolution des maladies et ravageurs

Mildiou	Black-Rot	Oïdium	Botrytis	Erinose	Tordeuses	Cicadelles
+	+/-	+/-	∅	∅	∅	∅

∅ : aucun risque (non concerné), - : sans risque, + : début risques, ++ : forts risques, +++ : très forts risques +/- : selon historique ou sensibilité des parcelles

Préambule : Les préconisations pour l'utilisation des produits phytosanitaires cités, les exigences réglementaires et les bonnes pratiques ainsi que la totalité des méthodes alternatives adaptées à la vigne sont contenues dans les guides annuels qui vous ont été remis par courrier. Attention, les informations ci-dessous ne sont valables que dans le respect de bonnes pratiques agronomiques et biologiques respectueuses du sol et de la plante. Et sous réserve que les « fondamentaux » soient maîtrisés (qualité de pulvérisation, positionnement des traitements...).

Chambre d'Agriculture Loir et Cher
Antenne Viticole et Œnologique
4 rue Gutenberg - Z.A.
41140 NOYERS/CHER
Tél. : 02.54.75.12.56
Fax : 02.54.75.44.82



antenne.viticole@loir-et-cher.chambagri.fr
www.loir-et-cher.chambagri.fr

Chambre d'Agriculture Indre-et-Loire
Service Viticole et Œnologique
38, rue Augustin Fresnel - BP 50139
37171 CHAMBRAY-LES-TOURS CEDEX
Tél. : 02.47.48.37.37
Fax : 02.47.48.17.36

viti@cda37.fr
www.indre-et-loire.chambagri.fr

Le point sur les maladies

Mildiou

Situation : Risque moyen à élevé

Les pluies annoncées en fin de semaine seront contaminatrices, avec des contaminations un peu plus importantes, du fait de la remontée des températures, mais sans être « explosives ».

Stratégie : Intervention au plus près des pluies

Avec le réchauffement, la vigne risque de pousser un peu plus cette semaine. Il faut donc intervenir en fin de semaine au plus près des pluies importantes annoncées ce week-end. Intervenir avec 300 g/ha de cuivre métal sous forme sulfate ou association sulfate/hydroxyde.

Tableau des correspondances
quantité Cuivre Métal par Hectare souhaitée / quantité spécialité par ha à apporter

Spécialité	Forme	Concentration	Quantité de Cuivre Métal (g) / ha souhaité						Quantité de spécialité à apporter
			100	200	300	400	500	600	
Champlo Flo Ampli	Hydroxyde	360 g/l	0,28	0,56	0,83	1,11	1,39	1,67	
Kocide 2000	Hydroxyde	35%	0,29	0,57	0,86	1,14	1,43	1,71	
Bouillie Bordelaise RSR Disperss NC	Sulfate	20%	0,50	1,00	1,50	2,00	2,50	3,00	
Nordox 75 WG	Oxyde cuivreux	75%	0,13	0,27	0,40	0,53	0,67	0,80	

A noter : Il faut prendre en compte dans le raisonnement de votre stratégie que la résistance au lessivage peut être inférieure à 20-25 mm sur les doses les plus faibles

Oïdium

Situation : Risque faible

Aucune contamination n'est simulée par le modèle Potentiel Système. Aucune tache n'a été détectée sur les parcelles du réseau (même sur les parcelles à historique). Les conditions météorologiques actuelles sont défavorables au champignon. Le stade n'ayant toujours pas beaucoup avancé, la sensibilité maximale de la vigne n'est toujours pas atteinte.

Stratégie : Intervention sur secteurs à historique et secteurs plus avancés

En secteur à historique oïdium sur grappes ou en secteur plus avancé ayant atteint 7-8 feuilles étalées : démarrer ou poursuivre la protection avec 4 kg de soufre mouillable type Kumulus DF ou Microthiol SP Disperss.

Black Rot

Situation : Risque en hausse mais toujours limité

Modèle Potentiel Système et niveau de risque : Quelques contaminations ont pu se produire sporadiquement mais à des niveaux faibles. **Actuellement, aucune tache n'a été détectée sur les parcelles du réseau.**

Stratégie : Risque limité pour l'instant = intervention en fonction des zones

En secteur sensible uniquement, prévoir une intervention avec un mélange de 200 g/ha de cuivre métal (CF Tableau ci-dessus) et 3-4 kg/ha de soufre mouillable type Kumulus DF ou Microthiol SP Disperss avant les prochaines pluies significatives.

NB : le cuivre et le soufre ne sont pas homologués contre le Black Rot. Cependant, ces produits sont multisites et ont une action secondaire sur le Black Rot (nombreux d'essais).

Référent régional :
Secteur 37 :
Secteur 41 :

Message collectif réalisé par :

Alain Chabauty, CA37 : 06.19.72.38.46
Anne-Cécile Kasprzyk, CA37 : 02.47.48.37.81
Sandrine Delobel, CA41 : 02.54.75.13.14

Ne pas confondre herbicide et black rot !

Toutes les parcelles présentent actuellement plus ou moins des taches jaunes, translucides, bien délimitées. Ce ne sont pas des taches de black rot, mais des petits impacts d'herbicides à grandes cultures (embruns très légers, pouvant parcourir 4-5 km). Les photos de black rot ci-dessous datent de 2012.



Herbicide – ACK – 04/06/13



Jeune tache de Black-rot –SD 2012



Black-rot avec des pycnides – SD 2012

Le point sur les ravageurs

Vers de grappe

Situation : Aucun glomérule observé actuellement

Stratégie : Aucune intervention

Cicadelle de la flavescence dorée

Situation : De nouvelles larves de cicadelle Scaphoideus titanus ou de la Flavescence Dorée ont été décelées à Savigny en Véron et à Restigné (37) le 03/05/13 et également sur une parcelle hors réseau à Meusnes (41) et le tout sur des pampres. Information SRAL Centre : « Il est rappelé que la lutte contre cette cicadelle est rendue obligatoire en parcelles de vigne mères de greffons et de porte-greffes, compte tenu de la présence avérée du phytoplasme de la flavescence dorée en région Centre. »

Stratégie : Pour les parcelles concernées par la protection obligatoire contre les cicadelles de la Flavescence Dorée : vous référer à la note du SRAL.

Conduite de la vigne

Ebourgeonnage : c'est parti !

A la reprise de la végétation, et pendant la phase de préparation de la floraison, il faut limiter la concurrence entre les jeunes apex et les inflorescences. **Les gourmands et doubles bourgeons sont bien poussés actuellement : c'est le moment d'ébourgeonner, ce sera un atout pour la préparation de la fleur.** Mettez le paquet dès maintenant, avant la pousse active de la vigne.

Gamay – SD – 3/06/13



Référent régional :
Secteur 37 :
Secteur 41 :

Message collectif réalisé par :
Alain Chabauty, CA37 : 06.19.72.38.46
Anne-Cécile Kasprzyk, CA37 : 02.47.48.37.81
Sandrine Delobel, CA41 : 02.54.75.13.14

Vu dans le vignoble

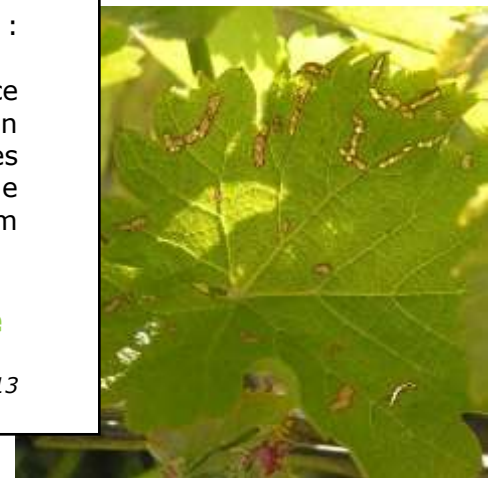


Dans les vignes actuellement :

- Cigare (haut gauche) : L'enroulement de ses feuilles en cigare est caractéristique du cigarier (coléoptère bleu ou vert).
- Cochenille floconneuse (haut droit) : le sac blanc cotonneux visible montre qu'elle est en phase de ponte.
- Excoriose sur feuilles (bas gauche) : fréquent sur les feuilles de la base.
- Ecrivain (bas droite) : ce Chrysomélidé s'attaque à la vigne en dévorant en tous sens les feuilles ayant vaguement l'aspect de caractères d'écriture, d'où son surnom d'écrivain.

Pas d'incidence sur la vigne

Photos : ACK et SD juin 2013



Zoom sur les couverts végétaux

En haut : couvert de seigle + trèfle incarant, avant et après roulage, à Restigné.

En bas à gauche : pois fourrager implanté en oct 2012 et détruit fin avril à Bourré.

En bas à droite : couvert avoine + féverole + trèfle incarnat, interculture avant plantation, semé début avril à Montlouis sur Loire.

Photos : PG, AC et SD mai 2013



Référent régional :
Secteur 37 :
Secteur 41 :

Message collectif réalisé par :
Alain Chabauty, CA37 : 06.19.72.38.46
Anne-Cécile Kasprzyk, CA37 : 02.47.48.37.81
Sandrine Delobel, CA41 : 02.54.75.13.14

Accompagner la prévention des maladies avec la Tisane de Reine des Prés

Nous avons vu que le saule et la prêle étaient utilisés en complément du Cuivre pour prévenir les attaques de Mildiou. Comme eux la Reine des Prés, est une plante des endroits humides, qui a réussi à s'affranchir de l'excès d'eau (très marqué ce printemps). Leurs principes actifs ont la propriété d'aider la plante à se protéger des contaminations véhiculées par l'eau.

Dans le cadre de l'alternance préconisée des plantes, la Reine des Prés est une très bonne alternative.

La Reine des prés (Spiraea ulmaria)



C'est une Reine, par son parfum, sa taille, et ses vertus médicinales. Elle appartient à la grande famille des rosacées. Ses fleurs blanches sont en grappe et sa tige est plutôt rouge. La Reine des prés, ou Spirée ulmaire, est riche en aldéhyde salicylique et en salicylate de méthyle, dont vous percevrez l'odeur en écrasant une pincée de fleurs. Si l'adjectif salicylique tire son nom de salix (saule), le médicament qui en est issu, l'acide acetyl-salicylique doit son nom à la spirée : **l'aspirine**.



La reine des prés - AC - 06/2013

Lorsque l'on fait sécher la plante, le salicylate de méthyle devient de l'acide salicylique et donne divers sels de salicylates (de sodium- de potassium, de magnésium..). Si vous récoltez les fleurs (vous en trouverez actuellement), séchez-les à l'ombre (t° inférieure à 40°). Les racines quant à elles sont riches en tanins.

Préparation :

On prévoira 250g de fleurs sèches par ha, qui seront plongées dans 10 l. d'eau que l'on fera chauffer sans toutefois dépasser les 80°C (comme pour le saule). On laissera refroidir avant de filtrer. On pourra mélanger l'infusion avec la bouillie contenant cuivre et/ou soufre.

Attention contrairement aux purins, les infusions ne se conservent pas si ce n'est quelques jours au frigo.

Les Chambres d'Agricultures 37 et 41 sont agréées pour l'activité de conseil indépendant à l'utilisation des produits phytopharmaceutiques pour la Chambre d'Agriculture de Loir et Cher sous le n° CE01627 et pour la Chambre d'Agriculture d'Indre et Loire sous le n° IF01762 dans le cadre de l'agrément multi-sites porté par l'APCA.

Avec la participation de l'IFV Angers
Avec le soutien financier de : Conseil général 41, Interloire, Région Centre

Prochain message le 11/06/2013

Référent régional :
Secteur 37 :
Secteur 41 :

Message collectif réalisé par :
Alain Chabauty, CA37 : 06.19.72.38.46
Anne-Cécile Kasprzyk, CA37 : 02.47.48.37.81
Sandrine Delobel, CA41 : 02.54.75.13.14